



B L U M I L

**Instrukcja używania
wózka inwalidzkiego elektrycznego
BLUMIL
wersje A, S, N**



Wytwórca: **BLUMIL Miłosz Krawczyk**
01-211 Warszawa
ul. Giełdowa 4B lok.11
www.blumil.com

Stan aktualny na dzień 01/09/2018



1. INFORMACJE PODSTAWOWE

1.1 Przeznaczenie wózków inwalidzkich elektrycznych BLUMIL

Wózki inwalidzkie z napędem elektrycznym BLUMIL są przeznaczone dla szerokiej grupy osób niepełnosprawnych szczególnie przy porażeniach i niedowładach trzy lub cztero kończynowych; przy porażeniach dwukończynowych jednostronnych lub skrzyżowanych.

Wózki BLUMIL mogą być sprzętem podstawowym lub dodatkowym szczególnie umożliwiającym poruszanie się po terenie otwartym. Konstrukcja wózka i jego minimalne rozmiary, szybkość i zwinność, po odpowiednim przeszkoleniu w zakresie techniki jazdy pozwala na poruszanie się prawie w każdym terenie i pokonywanie barier architektonicznych, takich jak krawężniki itp.

Bardzo ważne jest, aby przy pomocy wszystkich dostępnych regulacji poprawnie dopasować wózek do swoich indywidualnych cech antropometrycznych oraz potrzeb tak aby charakterystyki mobilne oraz pozycja zajmowana na wózku były optymalne. Ustawienia wózka należy dopasować do zajmowanej na nim, indywidualnej pozycji. W tym celu zapoznaj się dokładnie ze wszystkimi informacjami zawartymi w tej instrukcji, które są również ważne z punktu widzenia Twojego bezpieczeństwa podczas użytkowania wózka.

1.2 Inspekcja techniczna

Przed rozpoczęciem użytkowania wózka upewnij się, że wszystkie elementy wózka zostały dostarczone.

1.3 Dane techniczne

W konstrukcji wózka inwalidzkiego BLUMIL wykorzystano pojazdy żyroskopowe

- Segway I2SE, X2SE
- Ninebot C,E
- Airwheel S3, S5

Szczegółowe dane techniczne zależą od rodzaju pojazdu żyroskopowego

max prędkość	20 km/h (z możliwością ograniczenia)
zasięg	20 km - 35 km
akumulatory	450 Wh-670Wh
moc silnika	2700 W
pokonywanie wzniesień	do 20 °
średnica kół	15'' - 20''
dopuszczalne obciążenie	100 kg
masa własna	38kg – 65 kg

dane dotyczące siedziska:	sz,w,gł: 45cm,35cm,45cm
---------------------------	-------------------------

2. UŻYTKOWANIE

2.1 Bezpieczeństwo użytkowania

UWAGA!!!



Przed rozpoczęciem użytkowania wózka BLUMIL wymaga się dokładnego zapoznania z nim przez przyszłego użytkownika a także osób pomagających i asystujących w użytkowaniu wózka.

Zasady bezpiecznego użytkowania

- Musisz być w stanie utrzymać się na BLUMIL. Jeśli zsuniesz się z siedziska, możesz spaść i doznać kontuzji.
- Aby jeździć na BLUMIL musisz być w stanie przenieść środek ciężkości przez pochylenie do przodu i do tyłu. Gwałtowne zatrzymanie wymagać będzie silnego odchylenia do tyłu. Bądź pewien, że możesz wykonywać wszystkie manewry skutecznie przed jazdą.
- Musisz być w stanie podnieść i opuścić mechanizm postojowy jednym szybkim ruchem jedną ręką.
- Musisz być w stanie obsługiwać kolumnę kierownicy.

- Musisz być przygotowany do poradzenia sobie z wyłączeniem awaryjnym pojazdu żyroskopowego. Masz wtedy kilka sekund, aby zejść z pojazdu lub opuścić mechanizm parkingowy.
- Pomimo wszelkich środków bezpieczeństwa podjętych przez producentów pojazdów żyroskopowych oraz BLUMIL, istnieje ryzyko upadku.
- Nie używaj BLUMIL, o ile nie został odpowiednio dostosowany do Twojego środka ciężkości.
- Kiedy pojazd żyroskopowy wyłączy się, to się przewraca. BLUMIL zapobiegnie temu tylko, jeżeli mechanizm postojowy jest opuszczony.
- Wsiadaj i zsiadaj z BLUMIL tylko, jeżeli mechanizm postojowy jest odpowiednio opuszczony i zablokowany.
- Opuszczaj mechanizm postojowy tylko na gładkich, twardych, płaskich powierzchniach.
- Nie podnoś mechanizmu postojowego, jeżeli pojazd żyroskopowy jest wyłączony.
- Mechanizm postojowy musi być odpowiednio podnoszony, aby uniknąć obrażeń. Odbywa się to jednym szybkim pociągnięciem lub naciśnięciem dźwigni parkingu. Powolne podnoszenie może skutkować zaburzeniem stabilności pojazdu żyroskopowego oraz upadkiem.
- Pojazd żyroskopowy potrzebuje dystansu do zatrzymania się. Należy zacząć hamować odpowiednio wcześniej, aby uniknąć najechania na przeszkodę.

UWAGA: Ze względu na obniżenie środka ciężkości w BLUMIL, odległość wymagana do zatrzymania może być większa, co wymaga więcej czasu na zatrzymanie.

- Kierowca zawsze musi mieć rękę na kolumnie kierowniczej, aby kontrolować ruch pojazdu.
- Podczas jazdy uważaj na odległość podnóżka od ziemi. Zahaczenie nim o podłoże może powodować upadek.
- Nie należy opuszczać mechanizmu postojowego podczas jazdy – grozi to przewróceniem się wózka BLUMIL.
- Nie wjeżdżaj na pochyłości o kącie większym niż 20°.
- Nie używaj wózka w przypadku braku odpowiedniego i takiego samego ciśnienia w obydwu oponach wózka.
- Nie używaj żadnych schodów do przemieszczania się pomiędzy kondygnacjami i poziomami powierzchni, ponieważ może to grozić niebezpiecznym wypadkiem.
- na pochyłych powierzchniach pokrytych lodem, olejami i innymi substancjami mogącymi wywołać poślizg zachowaj szczególną ostrożność.
- Podczas użytkowania i obsługi wózka oraz podczas jego składania i regulowania mechanizmów może zaistnieć niebezpieczeństwo uwięźnięcia i/lub ściśnięcia części ciała użytkownika/osoby towarzyszącej w otworach / szczelinach pomiędzy elementami. Należy wykonywać te czynności

szczególnie ostrożnie. Po zakończeniu regulacji ustabilizować pozycję poprzez dokładne dokręcenie nakrętek/śrub.

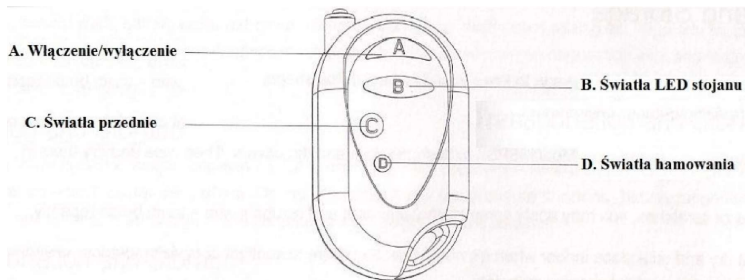
- Siedzisko wystawione na działanie bezpośrednich promieni słonecznych może znacząco zwiększyć temperaturę.
- Chronić przed dostępem dzieci poniżej 5 lat (małe elementy).
- Chronić pojazd przed bezpośrednim dostępem źródeł ognia.
- Wózek należy przenosić za boczne uchwyty, najlepiej w dwie osoby.



2.2 Włączanie i wyłączanie wózka Blumil.

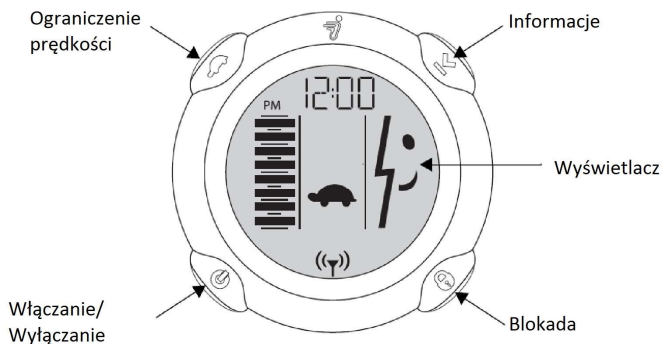
2.2.1 Blumil wersja A:

Aby uruchomić wózek, należy najpierw uaktywnić jego bazę za pomocą włącznika. Następnie należy użyć pilota. Wózek włącza się za pomocą wciśnięcia guzika A na pilocie. Jego włączenie sygnalizuje dźwięk. Za pomocą tego samego guzika wózek wyłącza się. Jeśli nie zamierzasz ponownie korzystać z wózka przez dłuższy czas, dezaktywuj także bazę, by zapobiec wyczerpywaniu baterii.



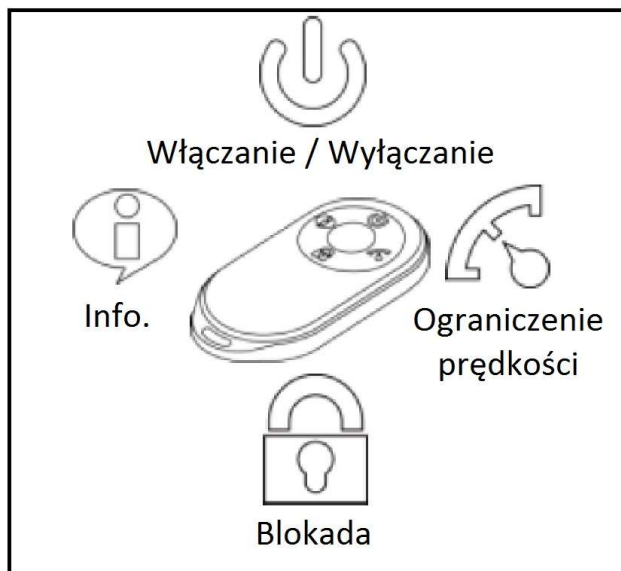
2.2.2 Blumil wersja S:

Wózek włącza się poprzez naciśnięcie guzika Włączenie / Wyłączenie. Włączenie jest sygnalizowane dźwiękiem. Wyłączenie wózka następuje po naciśnięciu tego guzika przez 2 sekundy.



2.2.3 Blumil wersja N

Wózek włącza się poprzez naciśnięcie guzika Włączanie / Wyłączanie. Włączenie jest sygnalizowane dźwiękiem. Wyłączenie wózka następuje po naciśnięciu tego samego guzika.



2.3 Stabilność i podstawowe techniki jazdy

Oto kilka podstawowych zasad, z którymi należy się zapoznać, aby zaznajomić się z jazdą na wózku Blumil. Należy go użytkować rozważnie. Należy zwrócić szczególną uwagę na ostrzeżenia i instrukcje wózka BLUMIL.

Podczas pierwszej jazdy na BLUMIL, zacznij od płaskiej powierzchni z dobrą przyczepnością, wolną od przeszkód.

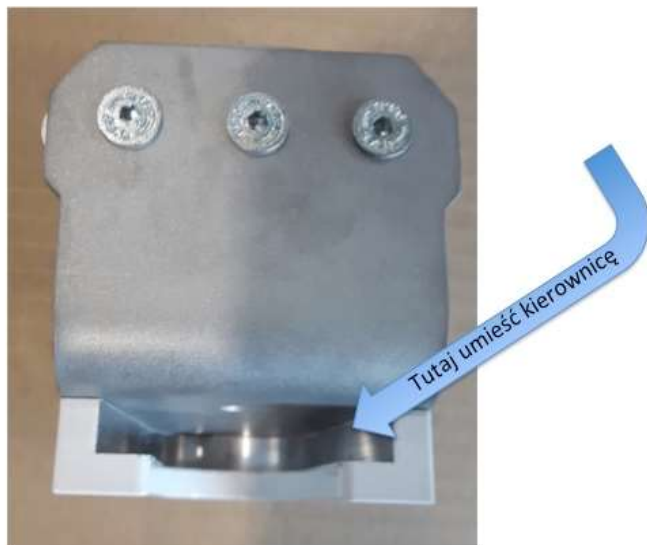
UWAGA: *Przed jazdą należy upewnić się, czy zostały wykonane regulacje zgodne z instrukcją. Niespełnienie tego warunku może spowodować źle ustawiony środek ciężkości, i tym samym ryzyko poważnych obrażeń.*

UWAGA: *Nie wolno jeździć w trudnym terenie, dopóki nie ma się doświadczenia w jeździe na wózku BLUMIL.*

UWAGA: *Musisz mieć równą powierzchnię aby opuścić mechanizm postojowy. Upewnij się, że obie stopki dotykają ziemi w tym samym momencie. Jeżeli trzeba opuścić mechanizm postojowy jadąc pod górę, należy być ustawionym prostopadle do wzgórza (jedno ramię skierowane w górę, a drugie w dół).*

Kierownicę należy umieścić w przewidzianym do tego gnieździe i zablokować ją śrubą.

Gniazdo kierownicy (ilustracja):

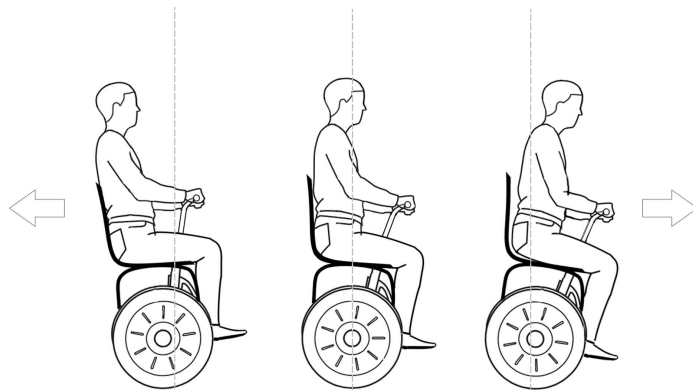


Blokada śruby (ilustracja).

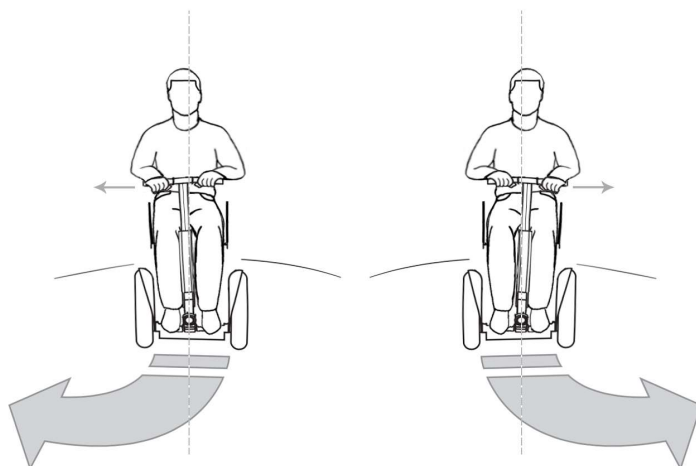


Włączyć przyciskiem na pilocie zasilanie i sprawdzić lekko się wychylając, czy na panelu pod siedzeniem zapaliła się lampka kontrolna sygnalizująca włączenie akumulatorów zasilających. Następnie zwolnić mechanizm parkujący poprzez podniesienie dźwigni i wychyleniem ciała rozpocząć jazdę wózkiem. Lekkie wychylenie ciała do przodu pozwoli poruszać się naprzód. Aby przyspieszyć, należy pochylić się mocniej. Uwaga! Dopóki nie opanujesz dobrze jazdy na BLUMIL, nie rozpędzaj się do maksymalnej prędkości. Aby się cofnąć, wychyl ciało lekko do tyłu. Aby wyhamować, powróć do pozycji wyprostowanej. Aby zmienić kierunek jazdy, wychyl drążek kierownicy w lewo lub prawo. Pamiętaj, że ze względu na zmieniony środek ciężkości, wózek Blumil ma długą drogę hamowania! Dlatego zachowaj ostrożność, zwłaszcza jeśli poruszasz się wśród innych ludzi lub pojazdów. Nigdy nie włączaj mechanizmu parkingowego w czasie jazdy – grozi to wypadkiem i kontuzją. Jeśli bateria wyczerpuje się, zatrzymaj wózek i włącz mechanizm parkingowy.

Rycina 1. Jazda na BLUMIL



Rycina 2. Skręcanie na Blumil



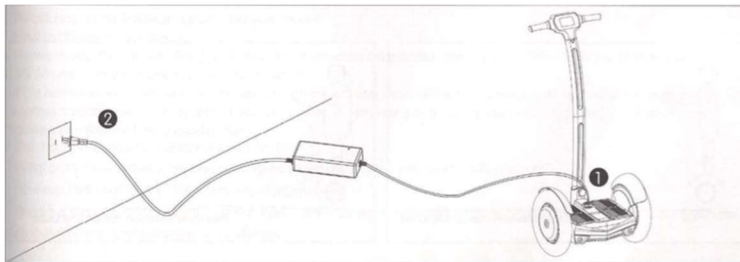
2.4 Wsiadanie i zsiadanie z wózka

Przesiadając się z wózka na krzesło należy opuścić stopki mechanizmu parkującego pociągając za dźwignię, do momentu usłyszenia kliknięcia. Następnie zdjąć kierownicę wyjmując ją z gniazda i odkładając. Po czym wesprzeć się rękoma o siedzisko wózka, wysunąć tułów na krawędź przednią siedziska a następnie zestawić stopy na podłoże wspierając się prawą ręką o siedzisko krzesła. (gdy przesiadanie odbywa się w prawą stronę). Potem pochylając nadal tułów do przodu należy dynamicznie (w miarę możliwości) odepchnąć się ręką opartą o wózek, co pozwala przesiąść się na krawędź krzesła, łózka, po czym wsunąć tułów do zetknięcia pleców z oparciem krzesła. Przesiadając się z krzesła na wózek czynności wykonujemy podobnie do przesiadania się z wózka na krzesło, z tą różnicą, że tym razem należy odepchnąć się ręką opartą o krzesło.

2.5 Ładowanie baterii

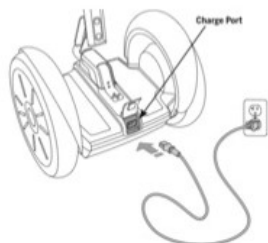
Ładowanie wózka Blumil wersja A:

Aby naładować baterię należy najpierw podłączyć ładowarkę do urządzenia Blumil, a następnie włożyć wtyczkę do gniazdka elektrycznego o napięciu 220 V.



Ładowanie wózka Blumil wersja S oraz N:

Aby naładować baterię należy najpierw włożyć wtyczkę do gniazdka elektrycznego o napięciu 220V, a następnie podłączyć ładowarkę do urządzenia Blumil,.



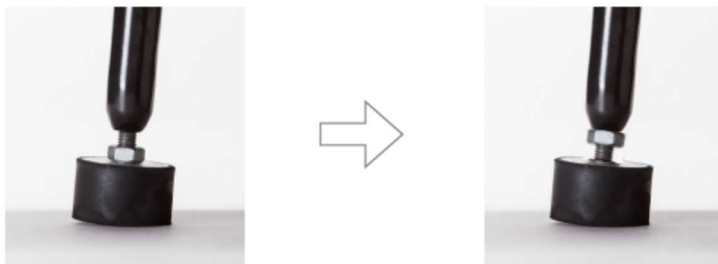
3. REGULACJA I KONSERWACJA

3.1 Regulacja podzespołów wózka

Ten proces dostosowawczy jest dosyć prosty i zazwyczaj trwa około 10 minut. Konieczne są dwie regulacje, aby wózek był odpowiednio przygotowany.

Regulacja 1: Stopki mechanizmu parkingowego.

Aby wykonać tę regulację należy najpierw postawić zmontowany BLUMIL na równej powierzchni. Następnie należy opuścić stopki mechanizmu parkującego pociągając za dźwignię, do momentu usłyszenia "kliknięcia". Dźwięk ten oznacza, że mechanizm parkowania BLUMIL jest prawidłowo zablokowany. Teraz sprawdź, czy obie stopy gumowe dotykają ziemi. Jeśli obje mają styczność z podłożem w tym samym momencie, to wszystko jest gotowe. Jeśli nie, to musisz tak wyregulować stopki, aby obie stykały się z podłożem w tym samym momencie. **Ważne jest, aby mieć pewność, że przednia i tylna stopka dotykają podłoża w tym samym momencie.** Na koniec dokręć nakrętkę kontrolującą, tak, aby dotykała rurki.



WSKAZÓWKA: *Ciśnienie w oponie i normalne zużycie, może mieć wpływ na mechanizm parkujący. Ważne jest, aby okresowo sprawdzać i wyregulować stopki w razie potrzeby.*

Wskazówka: *Pamiętaj, aby ponownie ustawić stopki na odpowiedniej wysokości, przy zamianie opon ze standardowych na opony niestandardowe.*

Regulacja 2: Ustawienie środka ciężkości

Niezbędne jest ustawienie siedziska w taki sposób, względem pojazdu żyroskopowego, żeby reagował na wychylenia do przodu oraz do tyłu i tym samym zapewniał wygodną jazdę.

Aby wykonać tę regulację, należy siedząc na wózku Blumil oprzeć się jedną ręką o nieruchomą powierzchnię. Jednym szybkim ruchem, trzeba podnieść mechanizm parkingowy poprzez płynne wypchnięcie dźwigni.

Jeśli zaczynamy przesuwając się do przodu siedząc wyprostowanym, to siedzisko wózka ustawione jest zbyt daleko do przodu. Aby rozwiązać ten problem, należy opuścić mechanizm parkingowy i zsiąść. Teraz trzeba odkręcić 4 śruby mocujące siedzisko do pojazdu i przesunąć siedzisko do tyłu. Pamiętaj, aby dokręcić śruby!

Jeśli zaczynamy przesuwac się do tyłu siedząc wyprostowanym, to siedzisko ustawione jest zbyt daleko do tyłu. Aby rozwiązać ten problem, należy opuścić mechanizm parkingowy i zsiąść. Teraz trzeba odkręcić 4 śruby mocujące siedzisko do pojazdu i przesunąć siedzisko do przodu. Pamiętaj, aby dokręcić śruby!

Gdy siedzisko jest prawidłowo umieszczone Twój wózek pozostanie nieruchomy, kiedy siedzisz w pozycji wyprostowanej.

UWAGA: *Ta regulacja może być różna dla każdej osoby.*

UWAGA: *Powolne lub tylko częściowe podniesienie Mechanizmu Parkingowego może spowodować pozbawienie równowagi pojazdu żyroskopowego i prowadzić do upadków i kontuzji. Dźwignię mechanizmu parkingowego należy podnosić w sposób szybki i zdecydowany.*

UWAGA: *Jeśli nie masz siły, aby szybko podnieść lub nacisnąć dźwigni postojowej, nie należy próbować jeździć na wózku BLUMIL.*

Regulacja 3: Ustawienie poprzeczek naciskających na sensory.

Zawsze upewnij się że poprzeczki naciskające na sensory są zamontowane dokładnie nad nimi i nie wystają z przodu ani z tyłu poza bazę pojazdu. Możesz je przesuwać do przodu lub do tyłu przez odkręcenie śruby mocującej. Bardzo istotne jest, aby śruba miała podkładkę. Śruba powinna być mocno dokręcona zawsze, kiedy używasz wózka Blumil. Aby zmienić środek ciężkości, poluzuj śrubę i przesunąć poprzeczki, a następnie dokładnie dokręć śrubę.



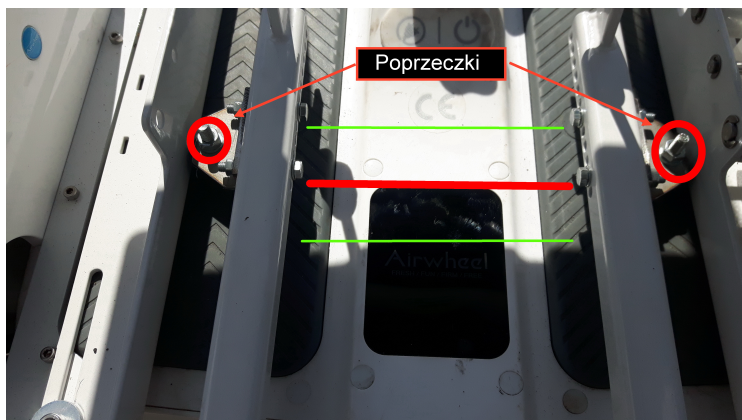
UWAGA: Jeżeli poprzeczki nie są umieszczone nad czujnikami, pojazd może stracić równowagę i się przewrócić.



Szczególna uwaga dla posiadaczy BLUMIL typu A!

Upewnij się że poprzeczki są umieszczone jak najbliżej czerwonej linii, ale nie dalej niż pomiędzy dwoma zielonymi liniami – czyli nie dalej niż 3 cm od czerwonej linii.

UWAGA: Jeżeli poprzeczki nie są umieszczone w sposób zaznaczony na rysunku, pojazd może stracić równowagę i się przewrócić.



Regulacja 4: Ustawienie dźwigni opuszczającej stopki mechanizmu parkingowego.

W zależności od potrzeb dźwignia może być usytuowana z prawej lub lewej strony.

Za pomocą śrub należy ustawić dźwignię pod takim kątem, który będzie dostosowany do potrzeb i możliwości użytkownika wózka.

Mechanizm parkingowy zapewnia wózkowi BLUMIL stabilność, a kiedy jest włączony użytkownik wózka może poruszać się na BLUMIL. Wyłączenie mechanizmu parkingowego musi odbywać się w sposób szybki i zdecydowany, aby zapobiec destabilizacji wózka. W

żadnym wypadku nie należy włączać mechanizmu parkingowego, kiedy wózek jest w ruchu – nie jest to mechanizm hamujący, a użycie go w trakcie jazdy może grozić wypadkiem i kontuzją!

4. KONSERWACJA WÓZKA PODCZAS EKSPLOATACJI

4.1 Mycie, czyszczenie, dezynfekcja

Ramę wózka należy czyścić ściereczką lekko zwilżoną roztworem wody z łagodnym detergentem. Dezynfekować środkami płynnymi lub aerozolowymi do dezynfekcji, posiadającymi atest Państwowego Zakładu Higieny.

Powierzchnie lakierowane konserwować mleczkami przeznaczonymi do lakierów samochodowych .

Elementy gumowe konserwować środkami przeznaczonymi do zabezpieczenia i konserwacji wyrobów wykonanych z tworzyw gumowych.

Tapicerkę siedziska i oparcia należy myć w roztworze wody z detergentem (środek do prania odzieży) w temperaturze 40 °C, następnie czyścić czystą wodą. Dezynfekować środkami płynnymi lub aerozolowymi do dezynfekcji posiadającymi atest Państwowego Zakładu Higieny.

4.2 Narzędzia przeznaczone do konserwacji

Do wózka dołączony jest klucz niezbędny do regulacji.

5. SERWIS I GWARANCJA

5.1 Wykaz autoryzowanych zakładów serwisowych

BLUMIL Miłosz Krawczyk
ul. Giełdowa 4B lok. 11
01-211 Warszawa
e-mail: info@blumil.com
tel:790 00 46 49

5.2 Gwarancja

Gwarancji na poprawne działanie sprzętu udziela Blumil na okres 12 miesięcy, zgodnie z dowodem zakupu. Ujawnione w okresie gwarancji wady będą usunięte bezpłatnie przez serwis.

Data, od której obowiązuje gwarancja, jest data wystawienia dokumentu zakupu (Faktura VAT lub paragon). Ujawnione w okresie gwarancji wady będą usunięte bezpłatnie przez Serwis.

Naprawa gwarancyjna nie obejmuje czynności przewidzianych w instrukcji obsługi lub instalacji, do wykonania których zobowiązany jest Użytkownik we własnym zakresie i na własny koszt.

Gwarancja nie obejmuje naturalnego zużycia elementów.

Niniejsza gwarancja obejmuje usterki sprzętu spowodowane wadliwymi częściami i/lub defektami produkcyjnymi.

Uszkodzony sprzęt Reklamujący dostarczy do serwisu Blumil osobiście, przesyłką pocztową lub przesyłką kurierską.

Warunki przyjęcia sprzętu do naprawy - obowiązki klienta:

- Dokładnie sprawdzić uszkodzony sprzęt i opisać rodzaj uszkodzenia.
- Opis wraz z uszkodzonym sprzętem i kopią dowodu zakupu dostarczyć do serwisu Blumil.
- Sprzęt należy dostarczyć kompletny w opakowaniu zabezpieczającym przed uszkodzeniem.
- Po zrealizowaniu reklamacji sprzęt należy odebrać w miejscu składania reklamacji, bądź, jeśli reklamacja jest składana wysyłkowo serwis odeśle sprzęt na adres z dowodu zakupu na koszt nadawcy firmą kurierską.
- Klient otrzyma dokument Potwierdzenie Odbioru Towaru z Naprawy Gwarancyjnej, który jednocześnie będzie podstawą do wydłużenia okresu gwarancyjnego o czas naprawy oraz ewentualnej wymiany sprzętu na nowy.
- W przypadku przesyłek kurierskich wszelkie koszty związane z zapewnieniem bezpiecznego opakowania, ubezpieczenia, transportu i innym ryzykiem ponosi

Klient.

- Ewentualne wady lub uszkodzenia sprzętu ujawnione w okresie gwarancji będą usunięte bezpłatnie w terminie 21 dni roboczych, lecz w uzasadnionych przypadkach termin ten może ulec przedłużeniu, jednak nie dłużej niż do 3 miesięcy od daty dostarczenia sprzętu do naszego serwisu.

Gwarancją nie są objęte:

- uszkodzenia mechaniczne, chemiczne, termiczne lub celowe uszkodzenia sprzętu i wywołane nimi wady,
- uszkodzenia i wady wynikłe na skutek niewłaściwego lub niezgodnego z instrukcją używania,
- uszkodzenia i wady wynikłe na skutek niewłaściwej lub niezgodnej z instrukcją instalacji, napraw, przeróbek, dostrożeń lub zmian konstrukcyjnych dokonywanych przez Klienta lub Użytkownika.